

sušické stavby architekta a stavitele Karla Houry

1902 – 1989



1 Svatobor
rozhledna
projekt i realizace 1934
chata
projekt i realizace 1935



ARCHITEKT
KAREL HOURA,
STAVITEL
V SUŠICI.

Bohatá a velmi kvalitní architektonická a stavitelská práce Karla Houry vtiskla (nejen) Sušici nezaměnitelný a dodnes rezonující charakter • Činorodý a pracovitý člověk, pro kterého svoboda a spravedlnost byla vším

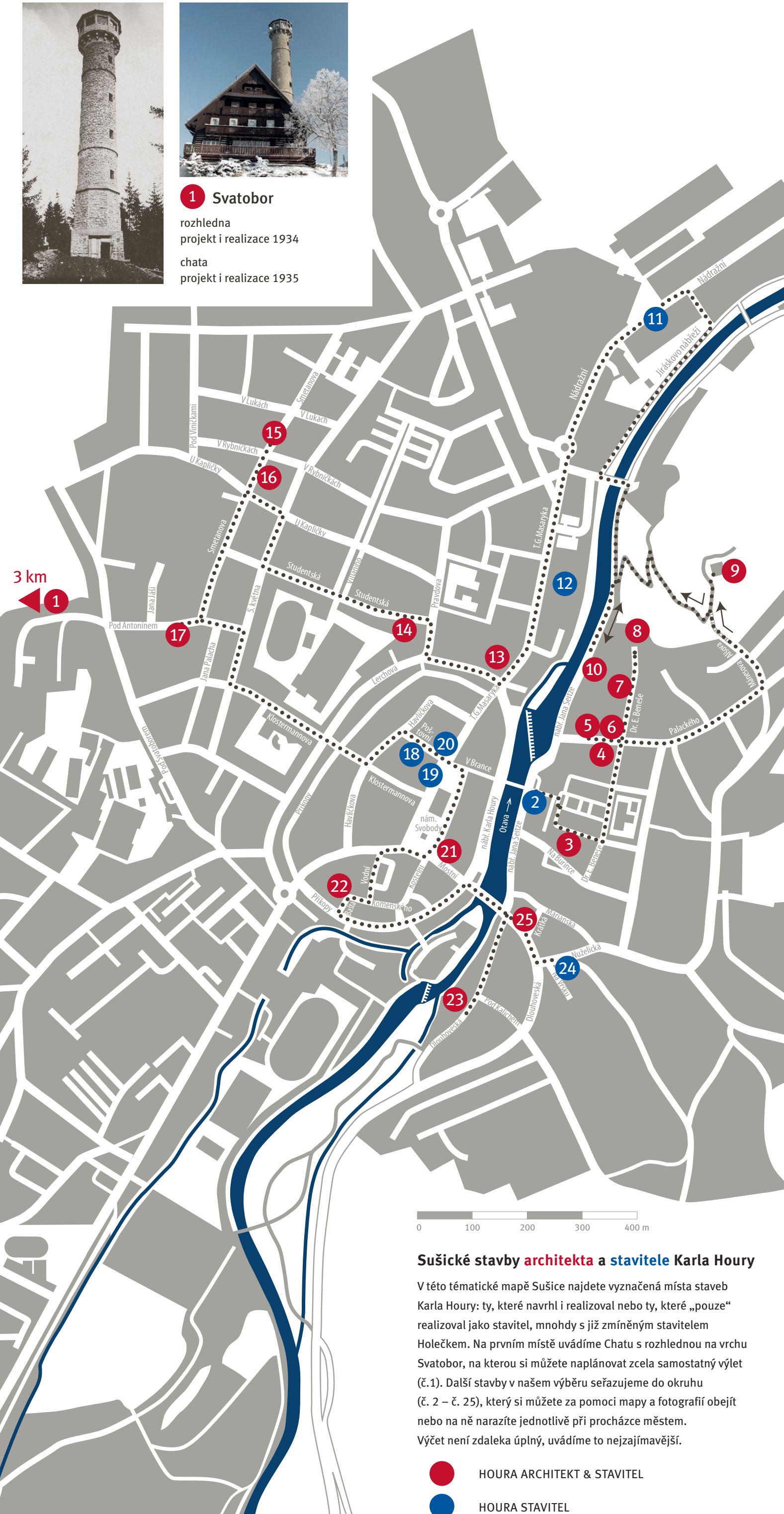
Narodil se 3. května 1902 ve Hvozděanech pod Třemšínem. Nejprve se vyučil zedníkem, od roku 1917 ve studiu pokračoval na stavební průmyslové škole v Českých Budějovicích. Při letní praxi nastoupil na výslovné vyzvání pražského stavitele Holečka do Sušice jako technik. V roce 1919 pak dosáhl postavení jeho stavebního asistenta.

Po první válce stavitel Holeček a Grabinger získali stavbu sušické měšťanské školy a školy v Dolním Těšově. Ta se stala prvním stavitelským dílem Karla Houry, které bylo dokončeno v červenci 1922. V říjnu 1922 nastoupil na vojnu, kterou odsloužil povětšinou v pražské stavební kanceláři. Po skončení vojny krátce pracoval v pražské Holečkově firmě jako dozor při stavbě kolonie domů na Ořešince, u architekta Řepy (spoluprojektant Tyršova domu), ale poté ho Holeček znovu přemluvil, aby se vrátil do Sušice na stavbu budov Finančního a Okresního úřadu na dnešním nábřeží Jana Seitze. Tuto nabídku beze zbytku využil a už 1. března 1924 zahajoval na Burince (tehdy psáno Na Burýnce) stavební práce, které dokončil v prosinci 1929, už jako samostatný stavitel. Roku 1926 totiž složil stavitelskou zkoušku a v roce 1927 získal stavitelskou koncesi a založil vlastní firmu.

Karel Houra byl členem a po čase i předsedou sušického Sokola, členem Rotary klubu a členem Strany lidové. Jeho velkou vášní byla historie a zejména rekonstrukce a renovace historických staveb, např. přestavba hradu Velhartice, renovace zámku v Rožmitále pod Třemšínem (za zásluhy mu město Rožmitál udělilo čestné občanství), či záměr obnovy zříceniny v nedalekých Kašovicích. V průběhu 2. světové války byl činný v odboji a v době komunistického režimu byl neprávem uvězněn na 4 roky ve věznici na Borech v Plzni a na Pankráci v Praze za velezradu. Od roku 1968 usiloval o rehabilitaci, ale až po 20 letech, v roce 1991, byl plně rehabilitován „in memoriam“. Zemřel 23. 1. 1989 v Sušici.

Možná nejznámější Hourovou stavbou v Sušici je Chata s rozhlednou na vrchu Svatobor, slavnostně otevřená 12. srpna 1934. Mnoho dalších budov stojí po celé Sušici, jejich výběr naleznete v tématické mapě. Nelze opomenout další objekty v okolí, např. rozhlednu na Javorníku, obecnou školu ve Velharticích, stavby v Dolním Krušci, v Žikovech, Myslivě, Volšovech, Žihobcích, dále v Jevanech u Prahy, v Přešticích, Plzni - Slovanech, Pihlově.

Jen více takových Hourů pro naši zem
i pro město krásné pod Svatoborem...



Sušické stavby architekta a stavitele Karla Houry

V této tématické mapě Sušice najdete vyznačená místa staveb Karla Houry: ty, které navrhl i realizoval nebo ty, které „pouze“ realizoval jako stavitel, mnohdy s již zmíněným stavitelem Holečkem. Na prvním místě uvádíme Chatu s rozhlednou na vrchu Svatobor, na kterou si můžete naplánovat zcela samostatný výlet (č.1). Další stavby v našem výběru seřazujeme do okruhu (č. 2 – č. 25), který si můžete za pomoci mapy a fotografií obejít nebo na ně narazíte jednotlivě při procházce městem. Výčet není zdaleka úplný, uvádíme to nejzajímavější.

- HOURA ARCHITEKT & STAVITEL
- HOURA STAVITEL

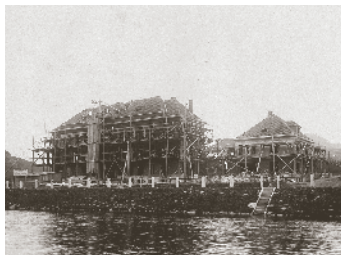
..... Trasa okruhu měřítko mapy 1 : 6 900

U příležitosti vzpomínkové akce a výstavy ke 120. výročí narození architekta a stavitele Karla Houry vydalo v roce 2022 Sušické kulturní centrum ve spolupráci s Irenou a Karlem Jandovými. Grafické zpracování: Martina Bartošová, MATYPO. Foto: rodinný archiv rodiny Karla Houry, Ed Lískovec. Tisk: Dragonpress Klatovy s.r.o.

Poděkování patří Lence Kosové roz. Křivancové, Liboru a Lubošovi Křivancovým a celé rodině Karla Houry. Dále děkujeme aktivnímu badateli díla Karla Houry Davidu Šrámkovi. V neposlední řadě děkujeme partnerům a Městu Sušice.

Partneři vzpomínkové akce a výstavy ke 120. výročí narození Karla Houry:





2 Veřejné stavby Finančního a okresního úřadu

nábřeží Jana Seitze 131/II a 155/III • 1924 až 1929
architekt Fr. Janda



10 Rodinný dům u Otavy

nábřeží Jana Seitze 141/II • 1932



18 Střední odborné učiliště

Poštovní č.p. 9/I • 1929 až 1930 • architekti J. Freiwald a J. Böhm



3 Vila učitelky Vinšové

Na Burince 206/III • 1938 až 1939



11 Dům zdravotní péče (DZP)

Nádražní č.p. 565/II • 1931 • architekt F. Kaindl



19 Spořitelna

náměstí Svobody č.p. 8/I • 1929 až 1930 • architekti J. Freiwald a J. Böhm (Karel Houra prováděl stavební dozor)



4 Vila pana Žaloudka

Palackého 210/III • 1939 až 1940



12 Vila MUDr. Skaly

ul. TGM 140/II • 1939 až 1940 • architekt K. Pecánek



20 Obecní dům (Nadační dům Jana Mosera)

Poštovní 10/I • 1928 až 1929 • architekti J. Freiwald a J. Böhm



5 Vila ředitele Hozmana

Palackého 140/III • 1928



13 Hotel Svatobor

ul. TGM č.p.116/II • projekt přestavby 1931, realizace 1931



21 Bývalé děkanství (Museum Šumavy)

náměstí Svobody č.p. 40/I • projekty 1931 až 1932, realizace 1933 až 1936



6 Vila továrníka Němce

Palackého 154/III • 1932



14 Vila profesora Kinzla

Studentská 507/II • 1928



22 Nové děkanství

Na Baště č.p. 54/I • projekt 1932, dozor 1933 (realizace Dolanský od 10/1933)



7 Vila ředitele Hally

Dr. E. Beneše 172/III • 1933



15 Domy v kolonii „U cihelny“

Smetanova ulice • 1930 až 1933



23 Kotrchův mlýn s elektrárnou

Dlouhoveská 68/III • stavba 1928



8 Vila paní Svatošové („perníková chaloupka“)

Dr. E. Beneše 170/II • 1933



16 Vila slečny Kláskové

Smetanova 566/II • 1931



24 Městský chudobinec (dům „Na Vršku“)

Nuželická 60/III – 1936 – architekt L. Tomášek



9 Kaple sv. Anděla Strážce

projekt „regotizačních“ úprav 1934, realizace 1935 až 1936



17 Vila pana Sedláka

Pod Antonínem 498/II • 1928



25 Dům paní Gůrové

Krátká 7/III - 1936